



GRUPA KAPITAŁOWA PRZEDSIĘBIORSTWO HANDLU ZAGRANICZNEGO „BALTONA” S.A.

PÓŁROCZNE SPRAWOZDANIE Z DZIAŁALNOŚCI EMITENTA

ZA OKRES SZEŚCIU MIESIĘCY ZAKOŃCZONY

30 CZERWCA 2014 ROKU

Warszawa, 22 sierpnia 2014 roku

Spis treści

1. Wybrane dane finansowe	4
1.1. Wybrane dane finansowe Grupy Baltona	4
1.2. Wybrane dane finansowe PHZ Baltona S.A.....	5
1.3. Średnie kursy wymiany złotego do euro ustalane przez NBP	6
2. Opis organizacji Grupy Kapitałowej, ze wskazaniem jednostek podlegających konsolidacji.....	7
2.1. Struktura Grupy Baltona	7
2.2. Opis podmiotów objętych konsolidacją.....	8
2.3. Akcjonariat	8
3. Wskazanie skutków zmian w strukturze jednostki gospodarczej, w tym w wyniku połączenia jednostek gospodarczych, przejęcia lub sprzedaży jednostek Grupy Kapitałowej Emitenta, inwestycji długoterminowych, podziału, restrukturyzacji i zaniechania działalności.....	8
4. Stanowisko Zarządu odnośnie do możliwości zrealizowania wcześniej publikowanych prognoz wyników na dany rok, w świetle wyników zaprezentowanych w raporcie półrocznym w stosunku do wyników prognozowanych.....	8
5. Informacje o istotnych transakcjach zawartych przez emitenta lub jednostką od niego zależną z podmiotami powiązаныmi na innych warunkach niż rynkowe.....	9
6. Akcjonariusze posiadający bezpośrednio lub pośrednio poprzez podmioty zależne, co najmniej 5% ogólnej liczby głosów na walnym zgromadzeniu PHZ Baltona S.A. na dzień przekazania skonsolidowanego raportu półrocznego, oraz zmiany w strukturze własności znacznych pakietów akcji PHZ Baltona S.A. w okresie od przekazania poprzedniego skonsolidowanego raportu okresowego zgodnie z posiadanymi przez PHZ Baltona S.A. informacjami.....	9
7. Zestawienie stanu posiadania akcji PHZ Baltona S.A. lub uprawnień do nich (opcji) przez osoby zarządzające i nadzorujące PHZ Baltona S.A. na dzień przekazania skonsolidowanego raportu półrocznego, wraz ze wskazaniem zmian w stanie posiadania, w okresie od przekazania poprzedniego raportu okresowego, zgodnie z posiadanymi przez PHZ Baltona S.A. informacjami.....	9
8. Informacje na temat postępowań toczących się przed sądem, organem właściwym dla postępowania arbitrażowego lub organem administracji publicznej, z uwzględnieniem informacji w zakresie postępowań dotyczących zobowiązań albo wierzytelności Emitenta lub jednostki od niego zależnej, których wartość stanowi co najmniej 10% kapitałów własnych Emitenta	10
9. Informacje o zawarciu przez Emitenta lub jednostkę od niego zależną jednej lub wielu transakcji z podmiotami powiązаныmi, jeżeli łączna wartość wszystkich transakcji zawartych w okresie od początku roku obrotowego miała istotne znaczenie i jeżeli zostały one zawarte na warunkach innych niż rynkowe	10
10. Informacje o udzieleniu przez Emitenta lub przez jednostkę od niego zależną poręczeń kredytu lub pożyczki lub udzieleniu gwarancji - łącznie jednemu podmiotowi lub jednostce zależnej od tego podmiotu, jeżeli łączna wartość istniejących poręczeń lub gwarancji stanowi równowartość co najmniej 10% kapitałów własnych Emitenta.....	11

11. Inne informacje, które zdaniem spółki są istotne dla oceny sytuacji kadrowej, majątkowej, finansowej, wyniku finansowego i ich zmian w Grupie Kapitałowej oraz informacje, które są istotne dla oceny możliwości realizacji zobowiązań przez Emitenta	11
12. Wskazanie czynników, które w ocenie Emitenta będą miały wpływ na osiągnięte przez niego i Grupę Kapitałową wyniki w perspektywie co najmniej kolejnego kwartału	12
13. Zwięzły opis istotnych dokonań lub niepowodzeń Grupy Kapitałowej w okresie, którego dotyczy sprawozdanie, wraz z wykazem najważniejszych zdarzeń ich dotyczących	12
14. Opis czynników i zdarzeń, w szczególności o nietypowym charakterze, mających znaczący wpływ na osiągnięte skonsolidowane wyniki finansowe	12
15. Informacje dotyczące sezonowości lub cykliczności działalności w prezentowanym okresie	13
16. Informacja dotycząca emisji, wykupu i spłaty nieudziałowych i kapitałowych papierów wartościowych	14
17. Informacje dotyczące wypłaconej (lub zadeklarowanej) dywidendy, łącznie i w przeliczeniu na jedną akcję, z podziałem na akcje zwykłe i uprzywilejowane	14
18. Zdarzenia, które wystąpiły po dniu, na który sporządzono półroczne skrócone sprawozdanie finansowe, nieujęte w tym sprawozdaniu, a mogące w znaczący sposób wpłynąć na przyszłe wyniki finansowe Emitenta	14
19. Informacja dotycząca zmian zobowiązań warunkowych lub aktywów warunkowych, które nastąpiły od czasu zakończenia ostatniego roku obrotowego	14

1. Wybrane dane finansowe

1.1. Wybrane dane finansowe Grupy Baltona

	za okres 6 miesięcy zakończony 30 czerwca		za okres 6 miesięcy zakończony 30 czerwca	
	2014	2013	2014	2013
	w tys. PLN		w tys. EUR	
Przychody netto ze sprzedaży produktów, towarów i materiałów	155 486	97 759	37 212	23 199
Strata na działalności operacyjnej	(4 948)	(2 420)	(1 184)	(574)
EBITDA na działalności operacyjnej*	(1 761)	(261)	(421)	(62)
Strata netto przypadająca na właścicieli jednostki dominującej	(7 295)	(3 074)	(1 746)	(729)
Średnia ważona liczba wyemitowanych akcji w sztukach	11 128 750	11 164 402	11 128 750	11 164 402
Liczba rozwadniających potencjalnych akcji zwykłych	35 607	-	35 607	-
Strata na jedną akcję (w PLN/EUR)	(0,66)	(0,28)	(0,16)	(0,07)
Rozwodniona strata na jedną akcję (w PLN/EUR)	(0,66)	(0,28)	(0,16)	(0,07)

* EBITDA= strata na działalności operacyjnej pomniejszona o amortyzację

	30.06.2014	31.12.2013	30.06.2014	31.12.2013
	w tys. PLN		w tys. EUR	
Aktywa razem	103 367	91 328	24 842	22 022
Kapitał zakładowy	2 814	2 814	676	679
Kapitał własny właścicieli jednostki dominującej	4 551	12 358	1 094	2 980
Zobowiązania długoterminowe	31 482	28 134	7 566	6 784
Zobowiązania krótkoterminowe	67 438	50 580	16 208	12 196
Zobowiązania i rezerwy na zobowiązania	98 920	78 714	23 774	18 980
Wartość księgową na jedną akcję (w PLN/EUR)	0,41	1,11	0,10	0,27
Rozwodniona wartość księgową na jedną akcję (w PLN/EUR)	0,41	1,11	0,10	0,27

	za okres 6 miesięcy zakończony 30 czerwca		za okres 6 miesięcy zakończony 30 czerwca	
	2014	2013	2014	2013
	w tys. PLN		w tys. EUR	
Przepływy pieniężne z działalności operacyjnej	24	2 658	6	631
Przepływy pieniężne z działalności inwestycyjnej	(3 096)	(6 152)	(741)	(1 460)
Przepływy pieniężne z działalności finansowej	1 304	3 033	312	720
Przepływy pieniężne netto razem	(1 768)	(461)	(423)	(109)

1.2. Wybrane dane finansowe PHZ Baltona S.A.

	za okres 6 miesięcy zakończony 30 czerwca		za okres 6 miesięcy zakończony 30 czerwca	
	2014	2013	2014	2013
	w tys. PLN		w tys. EUR	
Przychody netto ze sprzedaży produktów, towarów i materiałów	86 420	76 223	20 682	18 088
Strata na działalności operacyjnej	(2 681)	(1 199)	(642)	(285)
EBITDA na działalności operacyjnej*	(1 255)	104	(300)	25
Strata netto	(1 074)	2 688	(257)	638
Średnia ważona liczba wyemitowanych akcji w sztukach	11 128 750	11 164 402	11 128 750	11 164 402
Liczba rozwodniających potencjalnych akcji zwykłych	35 607	-	35 607	-
Strata na jedną akcję (w PLN/EUR)	(0,10)	0,24	(0,02)	0,06
Rozwodniona strata na jedną akcję (w PLN/EUR)	(0,10)	0,24	(0,02)	0,06

* EBITDA= strata na działalności operacyjnej pomniejszona o amortyzację

	30.06.2014	31.12.2013	30.06.2014	31.12.2013
	w tys. PLN		w tys. EUR	
Aktywa razem	79 403	66 281	19 083	15 982
Kapitał zakładowy	2 814	2 814	676	679
Kapitał własny własny ogółem	24 088	25 353	5 789	6 113
Zobowiązania długoterminowe	13 414	10 660	3 224	2 570
Zobowiązania krótkoterminowe	41 901	30 268	10 070	7 298
Zobowiązania i rezerwy na zobowiązania	55 315	40 928	13 294	9 869
Wartość księgowa na jedną akcję (w PLN/EUR)	2,16	2,27	0,52	0,55
Rozwodniona wartość księgowa na jedną akcję (w PLN/EUR)	2,16	2,27	0,52	0,55

	za okres 6 miesięcy zakończony 30 czerwca		za okres 6 miesięcy zakończony 30 czerwca	
	2014	2013	2014	2013
	w tys. PLN		w tys. EUR	
Przepływy pieniężne z działalności operacyjnej	(170)	(268)	(41)	(64)
Przepływy pieniężne z działalności inwestycyjnej	(2 851)	273	(682)	65
Przepływy pieniężne z działalności finansowej	2 408	(497)	576	(118)
Przepływy pieniężne netto razem	(614)	(492)	(147)	(117)

1.3. Średnie kursy wymiany złotego do euro ustalane przez NBP

	za okres 6 miesięcy zakończony 30 czerwca	
	2014	2013
średni kurs w okresie	4,1784	4,2140

	na dzień	
	30.06.2014	31.12.2013
kurs na koniec okresu	4,1609	4,1472

2. Opis organizacji Grupy Kapitałowej, ze wskazaniem jednostek podlegających konsolidacji

2.1. Struktura Grupy Baltona

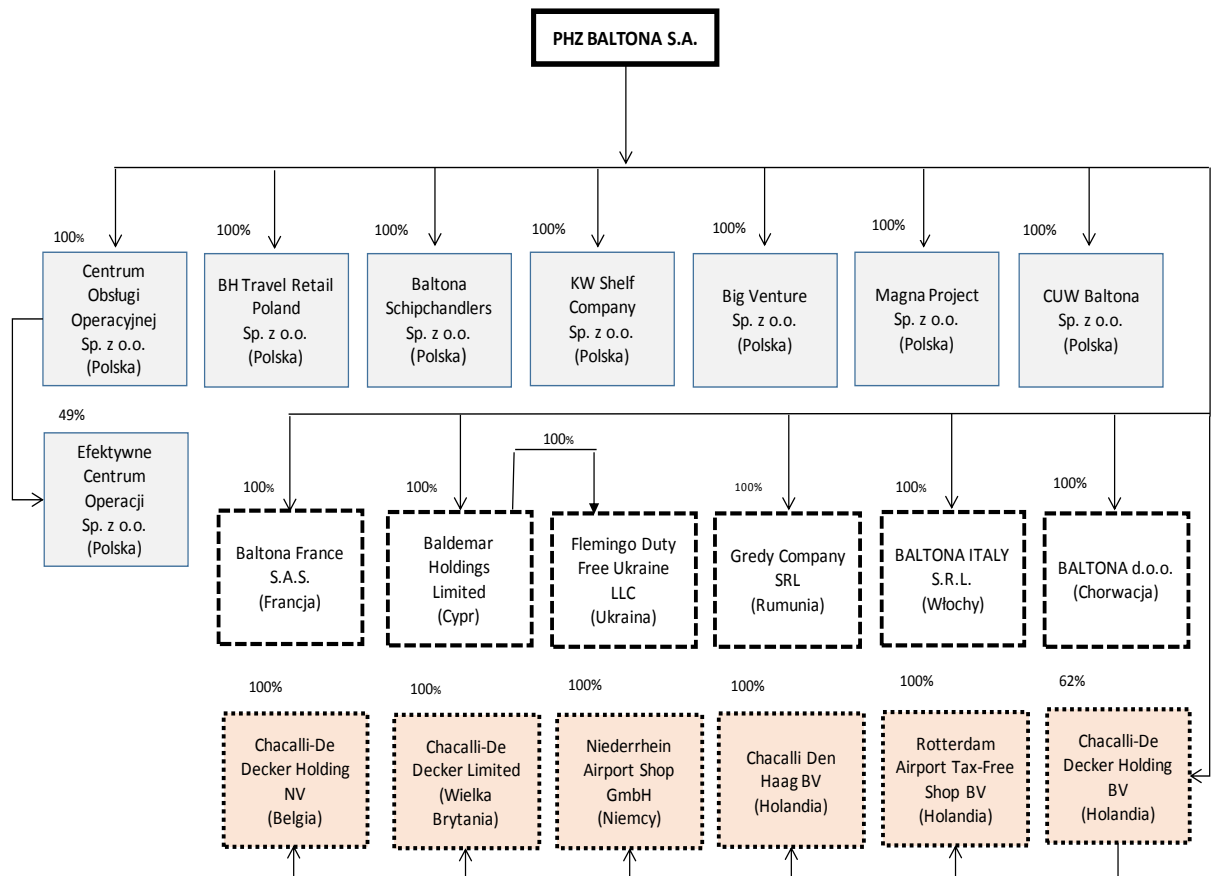
Grupa Kapitałowa Baltona składa się z jednostki dominującej – Przedsiębiorstwo Handlu Zagranicznego „Baltona” S.A. (dalej „jednostka dominująca”, „Baltona”, „PHZ Baltona” S.A.) oraz jednostek zależnych.

Jednostka dominującą została wpisana do rejestru przedsiębiorców Krajowego Rejestru Sądowego w Sądzie Rejonowym dla m.st. Warszawy w Warszawie, XIII Wydział Gospodarczy pod numerem KRS 0000051757. Został jej nadany numer statystyczny REGON 00014435. Siedziba jednostki dominującej mieści się przy ul. Działkowej 115

w Warszawie (kod pocztowy: 02-234).

Dla celów niniejszego Sprawozdania jednostka dominująca wraz z jednostkami zależnymi określane są mianem Grupa Baltona (dalej również „Grupa”).

Według stanu na dzień 30 czerwca 2014 roku jednostka dominująca posiadała udziały w następujących jednostkach:



* Jednostka Dominująca posiada udziały w spółce Flemingo Duty Free Ukraine LLC za pośrednictwem jednostki zależnej Baldemar Holdings Limited

** Jednostka Dominująca posiada udziały w spółce Efektywne Centrum Operacji Sp. z o.o. za pośrednictwem jednostki zależnej Centrum Obsługi Operacyjnej Sp. z o.o.

*** Jednostka Dominująca posiada 1 udział w spółce Chacalli-De Decker NV, natomiast pozostałe udziały posiada za pośrednictwem jednostki zależnej CDD Holding BV.

**** Jednostka Dominująca posiada 100% udziałów w spółkach Chacalli-De Decker Den Haag BV, Rotterdam Airport Shop BV, Niederrhein Airport Shop GmbH oraz Chacalli-De Decker Limited za pośrednictwem jednostki zależnej Chacalli-De Decker Holding BV oraz jej spółek zależnych.

Przez okres sześciu miesięcy 2014 roku nie wystąpiły zmiany w strukturze organizacyjnej Grupy.

2.2. Opis podmiotów objętych konsolidacją

Zgodnie ze stanem na dzień 30 czerwca 2014 roku konsolidacją objęta została PHZ Baltona S.A. jako jednostka dominująca oraz następujące istotne jednostki zależne:

Nazwa Spółki	Zakres działalności	Metoda konsolidacji
BH Travel Retail Poland Sp. z o.o.	Sprzedaż B2B	Pełna
Baltona Shipchandlers Sp. z o.o.	Zaopatrywanie załóg statków morskich oraz sprzedaż B2B	Pełna
Gredy Company SRL	Sprzedaż detaliczna	Pełna
Centrum Usług Wspólnych Baltona Sp. z o.o.	Obsługa administracyjno-księgową spółek z Grupy	Pełna
Baltona France S.A.S.	Sprzedaż detaliczna w sklepach wolnocłowych	Pełna
Baldemar Holdings Limited	Spółka holdingowa	Pełna
Flemingo Duty Free Ukraine LLC	Sprzedaż detaliczna w sklepach wolnocłowych	Pełna
Centrum Obsługi Operacyjnej Sp. z o.o.	Działalność gastronomiczna	Pełna
Efektywne Centrum Operacji Sp. z o.o.	Działalność gastronomiczna	Pełna
CDD Holding BV	Spółka holdingowa	Pełna
Chacalli-De Decker NV	Sprzedaż detaliczna w sklepach wolnocłowych, sprzedaż B2B oraz do placówek dyplomatycznych	Pełna
Chacalli Den Haag BV	Sprzedaż detaliczna w sklepach wolnocłowych oraz do placówek dyplomatycznych	Pełna
Rotterdam Airport Shop BV	Sprzedaż detaliczna w sklepach wolnocłowych	Pełna
Niederrhein Airport Shop GmbH	Sprzedaż detaliczna w sklepach wolnocłowych	Pełna
Chacalli-De Decker Limited	Sprzedaż do placówek dyplomatycznych	Pełna

Czas trwania jednostki dominującej oraz jednostek wchodzących w skład Grupy Kapitałowej jest nieoznaczony.

2.3. Akcjonariat

Na datę niniejszego Sprawozdania największym akcjonariuszem Jednostki Dominującej jest: Ashdod Holdings Limited, która jest właścicielem 80,68% akcji.

Spółka Ashdod Limited jest kontrolowana przez spółkę Flemingo International Limited.

3. Wskazanie skutków zmian w strukturze jednostki gospodarczej, w tym w wyniku połączenia jednostek gospodarczych, przejęcia lub sprzedaży jednostek Grupy Kapitałowej Emitenta, inwestycji długoterminowych, podziału, restrukturyzacji i zaniechania działalności

W okresie sześciu miesięcy do dnia 30 czerwca 2014 roku nie wystąpiły zmiany w strukturze organizacyjnej Grupy.

4. Stanowisko Zarządu odnośnie do możliwości zrealizowania wcześniej publikowanych prognoz wyników na dany rok, w świetle wyników zaprezentowanych w raporcie półrocznym w stosunku do wyników prognozowanych

Zarząd PHZ Baltona S.A. nie publikował prognoz wyników na 2014 rok.

5. Informacje o istotnych transakcjach zawartych przez emitenta lub jednostką od niego zależną z podmiotami powiązanymi na innych warunkach niż rynkowe.

Nie wystąpiły.

6. Akcjonariusze posiadający bezpośrednio lub pośrednio poprzez podmioty zależne, co najmniej 5% ogólnej liczby głosów na walnym zgromadzeniu PHZ Baltona S.A. na dzień przekazania skonsolidowanego raportu półrocznego, oraz zmiany w strukturze własności znacznych pakietów akcji PHZ Baltona S.A. w okresie od przekazania poprzedniego skonsolidowanego raportu okresowego zgodnie z posiadanymi przez PHZ Baltona S.A. informacjami.

Akcjonariusz	Liczba akcji	Udział % w kapitale zakładowym		Zmiana ilości akcji	Liczba akcji	Udział % w kapitale zakładowym	
		na dzień wykazany w ostatnim raporcie				na dzień publikacji raportu	
Ashdod Holdings		9 081 600	80,68%	-	9 081 600	80,68%	
Pozostali (poniżej 5% udziału w głosach)		2 174 977	19,32%	-	2 174 977	19,32%	
Ogólna liczba akcji Spółki i głosów z nimi związanych		11 256 577	100,00%	-	11 256 577	100,00%	

Ashdod Holdings jest spółką prawa cypryjskiego z siedzibą w Larnaka (Cypr) posiadającą 9.081.600 akcji Emitenta oraz tyle samo głosów na Walnym Zgromadzeniu, co stanowi 80,68% akcji Emitenta oraz 80,68% ogólnej liczby głosów na Walnym Zgromadzeniu. Podmiot ten jest jedynym akcjonariuszem sprawującym kontrolę nad Emitentem. W zakresie tym nie nastąpiły zmiany w stosunku do poprzedniego raportu.

7. Zestawienie stanu posiadania akcji PHZ Baltona S.A. lub uprawnień do nich (opcji) przez osoby zarządzające i nadzorujące PHZ Baltona S.A. na dzień przekazania skonsolidowanego raportu półrocznego, wraz ze wskazaniem zmian w stanie posiadania, w okresie od przekazania poprzedniego raportu okresowego, zgodnie z posiadanymi przez PHZ Baltona S.A. informacjami.

Akcjonariusz	Ilość akcji na dzień wskazany w ostatnim raporcie	Zmiana ilości akcji	Ilość akcji na dzień publikacji raportu
Zarząd			
Andrzej Uryga	14 000	-	14 000
Piotr Wilczyński	10 408	-	10 408
Rada Nadzorcza			
Wojciech Kruk*	55 000	-	55 000
Maciej Dworniak**	562 592	-	562 592

* (poprzez spółkę EK Investment Wojciech Kruk S.K.A., w której pełni funkcję komplementariusza)

** (poprzez spółkę Globexxon Investment Limited, której jest ostatecznym faktycznym właścicielem (ang. ultimate beneficial owner))

	za okres 12 miesięcy zakończony 31 grudnia 2013	Zmiana	za okres 6 miesięcy zakończony 30 czerwca 2014
	w tys. PLN		w tys. PLN
Zarząd	469	-	469
Andrzej Uryga – Prezes Zarządu	204	-	204
Piotr Kazimierski - Członek Zarządu	133	-	133
Piotr Wilczyński - Członek Zarządu	133	-	133
Rada Nadzorcza	164	-	164
Maciej Dworniak	164	-	164

8. Informacje na temat postępowań toczących się przed sądem, organem właściwym dla postępowania arbitrażowego lub organem administracji publicznej, z uwzględnieniem informacji w zakresie postępowań dotyczących zobowiązań albo wierzytelności Emitenta lub jednostki od niego zależnej, których wartość stanowi co najmniej 10% kapitałów własnych Emitenta

Informacje na temat postępowań sądowych zostały zawarte w Informacjach objaśniających do półrocznego skróconego skonsolidowanego sprawozdania finansowego punkt 24 Zobowiązania warunkowe.

9. Informacje o zawarciu przez Emitenta lub jednostkę od niego zależną jednej lub wielu transakcji z podmiotami powiązаныmi, jeżeli łączna wartość wszystkich transakcji zawartych w okresie od początku roku obrotowego miała istotne znaczenie i jeżeli zostały one zawarte na warunkach innych niż rynkowe

W okresie sześciu miesięcy zakończonych 30 czerwca 2014 r. podmioty Grupy Kapitałowej Baltona nie zawierały jednej lub wielu transakcji z podmiotami powiązаныmi, które pojedynczo i łącznie byłyby istotne oraz nie byłyby transakcjami typowymi i rutynowymi, zawieranyymi na warunkach rynkowych, a ich charakter i warunki nie wynikałyby z bieżącej działalności operacyjnej spółek Grupy. Zestawienie transakcji z podmiotami powiązаныmi zostało zaprezentowane w notach objaśniających do półrocznego skróconego skonsolidowanego sprawozdania finansowego.

- 10. Informacje o udzieleniu przez Emitenta lub przez jednostkę od niego zależną poręczeń kredytu lub pożyczki lub udzieleniu gwarancji - łącznie jednemu podmiotowi lub jednostce zależnej od tego podmiotu, jeżeli łączna wartość istniejących poręczeń lub gwarancji stanowi równowartość co najmniej 10% kapitałów własnych Emitenta**

Nie wystąpiły.

- 11. Inne informacje, które zdaniem spółki są istotne dla oceny sytuacji kadrowej, majątkowej, finansowej, wyniku finansowego i ich zmian w Grupie Kapitałowej oraz informacje, które są istotne dla oceny możliwości realizacji zobowiązań przez Emitenta**

W celu zabezpieczenia płynności finansowej jednostka dominująca oraz jedna ze spółek zależnych posiadają kredyty w rachunku bieżącym. Dodatkowym źródłem finansowania Grupy są pożyczki otrzymane od jednostki powiązanej Flemingo International Limited BVI. Polityka zarządzania majątkiem obrotowym na bieżąco jest dostosowywana do zmieniającej się sytuacji rynkowej, przez co wywiera wpływ na utrzymanie płynności finansowej. Grupa posiada pełną zdolność do realizacji swoich zobowiązań.

W związku z tym, że część zakupów towarów realizowana jest w EUR, w celu zabezpieczenia swojej ekspozycji na ryzyko zmiany kursu walut, Grupa zawiera kontrakty terminowe na zakup walut z terminem wymagalności krótszym niż rok od dnia sprawozdawczego, wykorzystywane do dokonywania płatności zobowiązań wyrażonych w walutach obcych.

12. Wskazanie czynników, które w ocenie Emitenta będą miały wpływ na osiągnięte przez niego i Grupę Kapitałową wyniki w perspektywie co najmniej kolejnego kwartału

W ocenie Emitenta na wyniki finansowe jego grupy kapitałowej w perspektywie co najmniej najbliższego kwartału będą miały:

- Wyniki osiągane przez CDD Holding B.V., nową jednostkę zależną Grupy.
- Wyniki sklepu w porcie Alghero we Włoszech, uruchomionego w maju 2014 r.
- Dynamika rozwoju kanału B2B. Od roku 2012 Grupa kładzie nacisk na rozwój dystrybucji hurtowej. Przychody osiągane z tego kanału powinny sukcesywnie wzrastać.
- Utrzymanie odpowiedniego poziomu zatowarowania sklepów Grupy.
- Utrzymanie obecnych i zdobywanie nowych źródeł finansowania, zwłaszcza kredytów bankowych.
- Kształtowanie się kursów walut, szczególnie pary EUR/PLN.
- Kształtowanie się stóp procentowych, od których zależą koszty obsługi zadłużenia Grupy.
- Sytuacja polityczna na Ukrainie.
- Optymalizacje kosztowe poprzez renegecje oraz zmiany procesowe.

13. Zwięzły opis istotnych dokonań lub niepowodzeń Grupy Kapitałowej w okresie, którego dotyczy sprawozdanie, wraz z wykazem najważniejszych zdarzeń ich dotyczących**Obszar operacyjny**

W pierwszym półroczu 2014 roku Grupa skupiła się na działalności operacyjnej i budowaniu nowych strategii w zakresie zwiększania przychodów. Wysiłki Grupy skupiły się na zarządzaniu asortymentem w sklepach, motywowaniu załogi oraz renegecji warunków handlowych z parterami.

Spółka z Grupy: Centrum Obsługi Operacyjnej Sp. z o.o. otworzyła pierwszą kawiarnię mieszczącą się poza granicami portów lotniczych zlokalizowaną w hali głównej dworca PKP w Krakowie. W II kwartale zostały otwarte trzy sklepy, w tym sklep w porcie lotniczym Alghero we Włoszech oraz dwa sklepy typu Corner Dog.

Znaczący wpływ na wynik operacyjny ma sytuacja polityczno-ekonomiczna na Ukrainie.

Obszar finansowy

Znaczący wpływ na wynik finansowy ma sytuacja polityczno-ekonomiczna na Ukrainie, na skutek której kurs walutowy hrywny uległ znaczącemu spadkowi. Deprecjacja ukraińskiej waluty spowodowała powstanie ujemnych różnic kursowych w kwocie 1.233 tys. zł.

Łącznie negatywne różnice kursowe w pierwszym półroczu 2014 roku wyniosły 1.542 tys. zł w porównaniu do 215 tys. zł w analogicznym półroczu 2013 r.

14. Opis czynników i zdarzeń, w szczególności o nietypowym charakterze, mających znaczący wpływ na osiągnięte skonsolidowane wyniki finansowe

Na wynik pierwszego półrocza 2014 roku wpłynęła sytuacja polityczno-ekonomiczna na Ukrainie. Niski kurs hrywny przyczynił się do powstania ujemnych różnic kursowych w kwocie 1.233 tys. zł. Dodatkowo wzrostowi uległa stawka podatku akcyzy na wyroby tytoniowe oraz alkoholowe, co z kolei spowodowało ograniczenie zakupów przez klientów.

Mimo niesprzyjających warunków opisanych wyżej, pierwsze półrocze 2014 r. w zakresie osiągniętych wyników finansowych należy zaliczyć do udanych. Grupa osiągnęła przychody ze sprzedaży ogółem w wysokości 155 mln zł, czyli o 59,1% wyższe niż w porównywalnym okresie półrocznym w roku 2013 r.

Wynik na działalności operacyjnej Grupy w I półroczu 2014 r. zamknął się stratą w wysokości 4.948 tys. zł – dla porównania strata za analogiczny okres 2013 r. wyniosła 2.420 tys. zł. Należy zwrócić uwagę na wzrost kosztów świadczeń pracowniczych o 10.650 tys. zł (tj. o 133,2%) w porównaniu do analogicznego okresu ubiegłego roku. Wzrost ten, związany jest głównie ze spółkami z Grupy Chacalli operującymi w krajach Europy Zachodniej gdzie koszty wynagrodzeń, odpraw oraz urlopów są znacząco wyższe niż w Polsce. Grupa podjęła działania w kierunku ograniczenia tychże kosztów poprzez sukcesywne przenoszenie kosztów operacyjnych do Polski. Wzrost został również odnotowany na poziomie kosztów usług obcych: o 51,2% w stosunku do I półrocza 2013, co było związane z nowo otwartymi sklepami, miało to jednak swoje przełożenie na wzrost przychodów ze sprzedaży.

Należy zwrócić uwagę, iż Grupa, analizując kwartał do kwartału 2014 r. osiągnęła wzrost przychodów o 22 mln zł.

Wypracowana EBITDA w I półroczu 2014 r. wyniosła -1.761 tys. zł w porównaniu do -261 tys. zł w analogicznym okresie 2013 r.

Wynik netto Grupy w I półroczu 2014 r. zamknął się stratą w wysokości -7.662 tys. zł – dla porównania strata za analogiczny okres 2013 r. wyniosła -3.511 tys. zł.

15. Informacje dotyczące sezonowości lub cykliczności działalności w prezentowanym okresie

Działalność Grupy Baltona charakteryzuje się znaczącą sezonowością popytu, rentowności i sprzedaży. Wynika to ze specyfiki branży lotniczej i związanej z tym sezonowości ruchu lotniczego. Grupa Baltona odnotowuje najniższą sprzedaż w okresie od listopada do kwietnia, a najwyższą w okresie od maja do października. W rezultacie przychody ze sprzedaży osiągnane w I półroczu są z reguły niższe niż w II półroczu.

Zjawisko sezonowości ma wpływ na marże i wyniki finansowe realizowane w poszczególnych miesiącach i kwartałach oraz wpływa na zróżnicowane zapotrzebowanie Grupy na kapitał obrotowy.

16. Informacja dotycząca emisji, wykupu i spłaty nieudziałowych i kapitałowych papierów wartościowych

W okresie sześciu miesięcy zakończonych 30 czerwca 2014 roku Jednostka Dominująca nie wprowadziła do obiegu na rynku kapitałowym nowych papierów wartościowych, nie posiadała również wyemitowanych dłużnych papierów wartościowych, które podlegałyby spłacie lub wykupowi.

Żadne z wyemitowanych w 2013 roku warrantów nie zostały wykonane, umorzone ani też nie wygasły.

W dniu 16 stycznia 2012 r. Zarząd Jednostki Dominującej został upoważniony do nabycia przez Jednostkę Dominującą akcji własnych. Program nabywania akcji własnych będzie realizowany w okresie od dnia 25 stycznia 2012 r. do dnia 1 stycznia 2015 r., lecz nie dłużej niż do wyczerpania środków przeznaczonych na ich nabycie. W ramach programu Zarząd został upoważniony do zakupu nie więcej niż 500.000 akcji własnych o łącznej wartości nominalnej 125.000 zł celem ich umorzenia bądź wydania ich akcjonariuszom lub wspólnikom spółki przejmowanej przez Grupę. Realizacja nabywania Akcji Jednostki Dominującej będzie dokonywana wyłącznie za pośrednictwem Domu Inwestycyjnego BRE Bank S.A. Minimalna cena nabycia przez Jednostkę Dominującą jednej akcji własnej została ustalona na poziomie 0,25 zł, natomiast cena maksymalna na poziomie 9,20 zł. W sumie na nabycie Akcji własnych Jednostka Dominująca zamierza przeznaczyć kwotę 4.650.000 zł. Szczegółowe informacje na temat programu nabywania akcji własnych Jednostka Dominująca podaje do publicznej wiadomości w formie raportów bieżących.

Na dzień 30 czerwca 2014 r. Jednostka Dominująca skupiła 144.580 akcji własnych (na dzień 30 czerwca 2013 r.: 96.294).

17. Informacje dotyczące wypłaconej (lub zadeklarowanej) dywidendy, łącznie i w przeliczeniu na jedną akcję, z podziałem na akcje zwykłe i uprzywilejowane

W okresie sześciu miesięcy zakończonych 30 czerwca 2014 r. PHZ Baltona S.A. nie wypłaciła ani nie zadeklarowała dywidendy.

Uchwałą nr 9 z dnia 18 czerwca 2014 r. Zwyczajne Walne Zgromadzenie Przedsiębiorstwa Handlu Zagranicznego „Baltona” S.A. postanowiło przeznaczyć zysk netto za rok obrotowy 2013 wynoszący 1.588.360,34 zł, w całości na zwiększenie kapitału zapasowego.

18. Zdarzenia, które wystąpiły po dniu, na który sporządzono półroczne skrócone sprawozdanie finansowe, nieujęte w tym sprawozdaniu, a mogące w znaczący sposób wpłynąć na przyszłe wyniki finansowe Emitenta

Nie wystąpiły.

19. Informacja dotycząca zmian zobowiązań warunkowych lub aktywów warunkowych, które nastąpiły od czasu zakończenia ostatniego roku obrotowego

Od zakończenia ostatniego roku obrotowego nastąpiły zmiany zobowiązań warunkowych Grupy Kapitałowej. Informacje na temat wartości zobowiązań warunkowych przedstawiono w notach objaśniających do półrocznego skróconego skonsolidowanego sprawozdania finansowego.

Grupa Kapitałowa Przedsiębiorstwo Handlu Zagranicznego "Baltona" S.A.

Andrzej Uryga
Prezes Zarządu

Piotr Kazimierski
Członek Zarządu

Piotr Wilczyński
Członek Zarządu

Michał Kacprzak
Główny Księgowy
Osoba odpowiedzialna za prowadzenie
ksiąg rachunkowych