



**SKONSOLIDOWANY RAPORT KWARTALNY
GRUPY KAPITAŁOWEJ PHZ BALTONA S.A.
ZA I KWARTAŁ 2013 ROKU
ZAKOŃCZONY 31 MARCA 2013 ROKU**

Warszawa, 15 maja 2013 roku

Spis treści

1.	Wybrane dane finansowe	4
1.1.	Wybrane dane finansowe Grupy Baltona	4
1.2.	Wybrane dane finansowe PHZ Baltona S.A.....	5
1.3.	Średnie kursy wymiany złotego do euro ustalone przez NBP	6
2.	Opis organizacji Grupy Kapitałowej, ze wskazaniem jednostek podlegających konsolidacji.....	6
2.1.	Struktura Grupy Baltona	6
2.2.	Opis podmiotów objętych konsolidacją.....	8
3.	Wskazanie skutków zmian w strukturze jednostki gospodarczej, w tym w wyniku połączenia jednostek gospodarczych, przejęcia lub sprzedaży jednostek Grupy Kapitałowej Emitenta, inwestycji długoterminowych, podziału, restrukturyzacji i zaniechania działalności.....	8
4.	Stanowisko Zarządu odnośnie do możliwości zrealizowania wcześniej publikowanych prognoz wyników na dany rok, w świetle wyników zaprezentowanych w raporcie kwartalnym w stosunku do wyników prognozowanych.....	8
5.	Akcjonariusze posiadający bezpośrednio lub pośrednio poprzez podmioty zależne co najmniej 5% ogólnej liczby głosów na walnym zgromadzeniu PHZ Baltona S.A. na dzień przekazania skonsolidowanego raportu kwartalnego, oraz zmiany w strukturze własności znacznych pakietów akcji PHZ Baltona S.A. w okresie od przekazania poprzedniego skonsolidowanego raportu okresowego zgodnie z posiadanymi przez PHZ Baltona S.A. informacjami.....	8
6.	Zestawienie stanu posiadania akcji PHZ Baltona S.A. lub uprawnień do nich (opcji) przez osoby zarządzające i nadzorujące PHZ Baltona S.A. na dzień przekazania skonsolidowanego raportu kwartalnego, wraz ze wskazaniem zmian w stanie posiadania, w okresie od przekazania poprzedniego raportu okresowego, zgodnie z posiadanymi przez PHZ Baltona S.A. informacjami.....	9
7.	Informacje na temat postępowań toczących się przed sądem, organem właściwym dla postępowania arbitrażowego lub organem administracji publicznej, z uwzględnieniem informacji w zakresie postępowań dotyczących zobowiązań albo wiarygodności Emitenta lub jednostki od niego zależnej, których wartość stanowi co najmniej 10% kapitałów własnych Emitenta	9
8.	Informacje o zawarciu przez Emitenta lub jednostkę od niego zależną jednej lub wielu transakcji z podmiotami powiązаныmi, jeżeli łączna wartość wszystkich transakcji zawartych w okresie od początku roku obrotowego miała istotne znaczenie i jeżeli zostały one zawarte na warunkach innych niż rynkowe	13
9.	Informacje o udzieleniu przez Emitenta lub przez jednostkę od niego zależną poręczeń kredytu lub pożyczki lub udzieleniu gwarancji - łącznie jednemu podmiotowi lub jednostce zależnej od tego podmiotu, jeżeli łączna wartość istniejących poręczeń lub gwarancji stanowi równowartość co najmniej 10% kapitałów własnych Emitenta.....	13
10.	Inne informacje, które zdaniem spółki są istotne dla oceny sytuacji kadrowej, majątkowej, finansowej, wyniku finansowego i ich zmian w Grupie Kapitałowej oraz informacje, które są istotne dla oceny możliwości realizacji zobowiązań przez Emitenta	13
11.	Wskazanie czynników, które w ocenie Emitenta będą miały wpływ na osiągnięte przez niego i Grupę Kapitałową wyniki w perspektywie co najmniej kolejnego kwartału	14

12. Zwięzły opis istotnych dokonań lub niepowodzeń Grupy Kapitałowej w okresie, którego dotyczy sprawozdanie, wraz z wykazem najważniejszych zdarzeń ich dotyczących	14
13. Opis czynników i zdarzeń, w szczególności o nietypowym charakterze, mających znaczący wpływ na osiągnięte skonsolidowane wyniki finansowe	15
14. Informacje dotyczące sezonowości lub cykliczności działalności w prezentowanym okresie	16
15. Informacja dotycząca emisji, wykupu i spłaty nieudziałowych i kapitałowych papierów wartościowych	16
16. Informacje dotyczące wypłaconej (lub zadeklarowanej) dywidendy, łącznie i w przeliczeniu na jedną akcję, z podziałem na akcje zwykłe i uprzywilejowane	16
17. Zdarzenia, które wystąpiły po dniu, na który sporządzono kwartalne skrócone sprawozdanie finansowe, nie ujęte w tym sprawozdaniu, a mogące w znaczący sposób wpłynąć na przyszłe wyniki finansowe Emitenta	17
18. Informacja dotycząca zmian zobowiązań warunkowych lub aktywów warunkowych, które nastąpiły od czasu zakończenia ostatniego roku obrotowego	17

	za okres 3 miesięcy zakończony 31 marca		za okres 3 miesięcy zakończony 31 marca	
	2013	2012	2013	2012
	w tys. PLN		w tys. EUR	
Przepływy pieniężne z działalności operacyjnej	(2 267)	(1 499)	(543)	(359)
Przepływy pieniężne z działalności inwestycyjnej	(2 089)	1 359	(501)	326
Przepływy pieniężne z działalności finansowej	2 536	(438)	608	(105)
Przepływy pieniężne netto razem	(1 820)	(578)	(436)	(138)

1.2. Wybrane dane finansowe PHZ Baltona S.A.

	za okres 3 miesięcy zakończony 31 marca		za okres 3 miesięcy zakończony 31 marca	
	2013	2012	2013	2012
	w tys. PLN		w tys. EUR	
Przychody netto ze sprzedaży produktów, towarów i materiałów	30 874	26 506	7 397	6 349
Strata na działalności operacyjnej	(1 821)	(1 574)	(436)	(377)
EBITDA na działalności operacyjnej	(1 225)	(1 178)	(293)	(282)
Strata netto przypadająca na właścicieli jednostki dominującej	(1 259)	(760)	(302)	(183)
Średnia ważona liczba wyemitowanych akcji w sztukach	11 168 308	11 253 098	11 168 308	11 253 098
Liczba rozwadniających potencjalnych akcji zwykłych	-	22 289	-	22 289
Strata na jedną akcję (w PLN/EUR)	(0,11)	(0,07)	(0,03)	(0,02)
Rozwodniona strata na jedną akcję (w PLN/EUR)	(0,11)	(0,07)	(0,03)	(0,02)
	31.03.2013	31.12.2012	31.03.2013	31.12.2012
	w tys. PLN		w tys. EUR	
Aktywa razem	50 597	45 907	12 112	11 229
Kapitał zakładowy	2 814	2 814	674	688
Kapitał własny właścicieli jednostki dominującej	21 635	22 954	5 179	5 615
Zobowiązania długoterminowe	217	267	52	65
Zobowiązania krótkoterminowe	28 745	22 686	6 881	5 549
Zobowiązania i rezerwy na zobowiązania	28 962	22 953	6 933	5 614

Średnia ważona liczba wyemitowanych akcji w sztukach	11 168 308	11 222 080	11 168 308	11 222 080
Liczba rozwadniających potencjalnych akcji zwykłych	-	-	-	-
Wartość księgowa na jedną akcję (w PLN/EUR)	1,94	2,05	0,46	0,50
Rozwodniona wartość księgowa na jedną akcję (w PLN/EUR)	1,94	2,05	0,46	0,50

	za okres 3 miesięcy zakończony 31 marca		za okres 3 miesięcy zakończony 31 marca	
	2013	2012	2013	2012
	w tys. PLN		w tys. EUR	
Przepływy pieniężne z działalności operacyjnej	(1 386)	(1 252)	(332)	(300)
Przepływy pieniężne z działalności inwestycyjnej	188	1 078	45	258
Przepływy pieniężne z działalności finansowej	(267)	18	(64)	4
Przepływy pieniężne netto razem	(1 465)	(156)	(351)	(37)

1.3. Średnie kursy wymiany złotego do euro ustalane przez NBP

	za okres 3 miesięcy zakończony 31 marca	
	2013	2012
średni kurs w okresie	4,1738	4,1750

	na dzień	
	31.03.2013	31.12.2012
kurs na koniec okresu	4,1774	4,0882

2. Opis organizacji Grupy Kapitałowej, ze wskazaniem jednostek podlegających konsolidacji

2.1. Struktura Grupy Baltona

Grupa Kapitałowa BALTONA składa się z jednostki dominującej – Przedsiębiorstwa Handlu Zagranicznego BALTONA S.A. (dalej „jednostka dominująca”, „Baltona”) oraz jednostek zależnych.

Jednostką dominującą została wpisana do rejestru przedsiębiorców Krajowego Rejestru Sądowego w Sądzie Rejonowym dla m.st. Warszawy, XIII Wydział Gospodarczy pod numerem KRS 0000051757. Został jej nadany numer statystyczny REGON 00014435. Siedziba jednostki dominującej mieści się przy ul. Działkowej 115 w Warszawie (kod pocztowy: 02-134).

Dla celów niniejszego Sprawozdania jednostka dominująca wraz z jednostkami zależnymi określane są mianem Grupa Baltona (dalej „Grupa”).

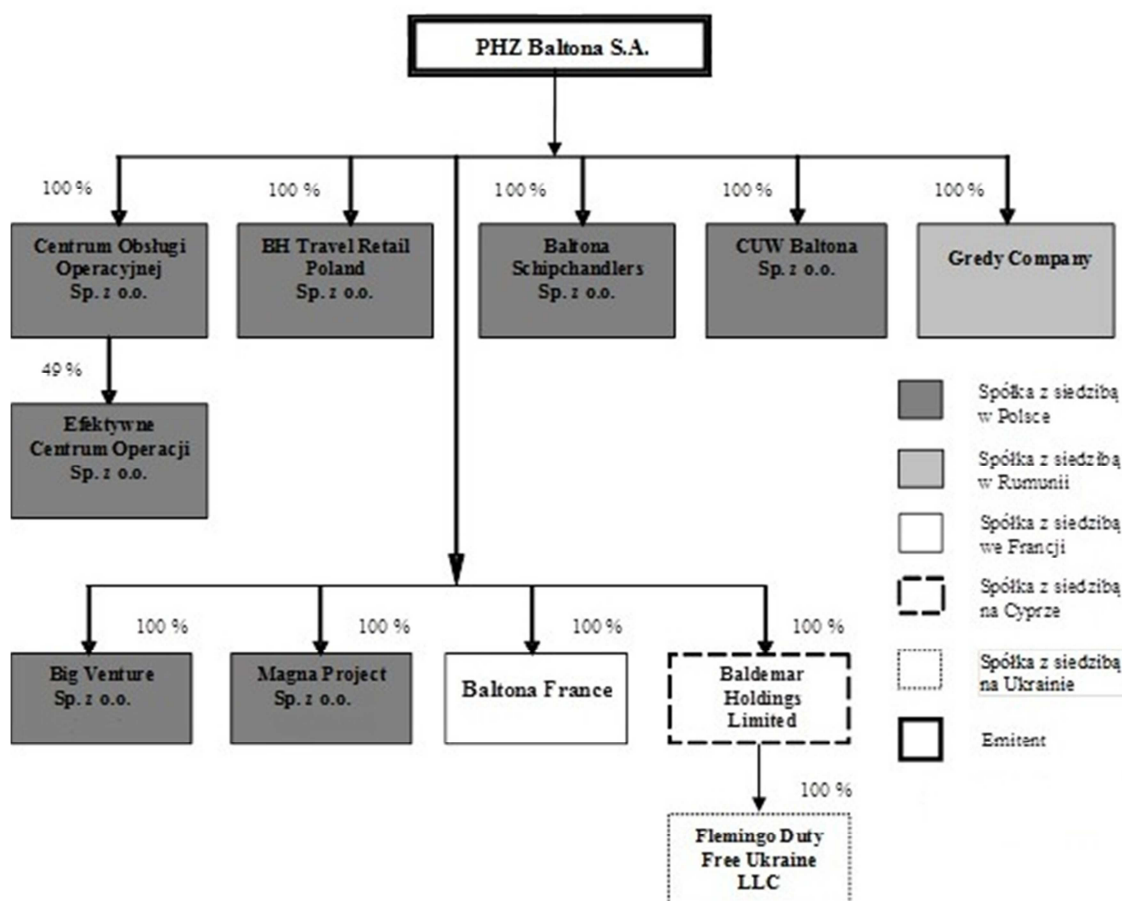
Według stanu na dzień 31 marca 2013 roku jednostka dominująca posiadała udziały w następujących jednostkach:

Nazwa Spółki	Kapitał zakładowy	Waluta	Siedziba	Udział
BH Travel Retail Poland Sp. z o.o.	3.000.000	PLN	Polska	100%
Baltona Shipchandlers Sp. z o.o.	2.233.000	PLN	Polska	100%
Gredy Company SRL	200	RON	Rumunia	100%
Centrum Usług Wspólnych Baltona Sp. z o.o.	28.081.850	PLN	Polska	100%
Baltona France S.A.S.	1.000	EUR	Francja	100%
Baldemar Holdings Limited	1.000	USD	Cypr	100%
Flemingo Duty Free Ukraine LLC*	439.587,50	UAH	Ukraina	100%
Magna Project Sp. z o.o.	5.000	PLN	Polska	100%
Big Venture Sp. z o.o.	5.000	PLN	Polska	100%
Centrum Obsługi Operacyjnej Sp. z o.o.	5.000	PLN	Polska	100%
Efektywne Centrum Operacji Sp. z o.o.**	5.000	PLN	Polska	49%

*Jednostka dominująca posiada udziały w spółce Flemingo Duty Free Ukraine LLC za pośrednictwem jednostki zależnej Baldemar Holdings Limited

** Jednostka dominująca posiada udziały w spółce Efektywne Centrum Operacji Sp. z o.o. za pośrednictwem jednostki zależnej Centrum Obsługi Operacyjnej Sp. z o.o.

Poniższy schemat prezentuje szczegółowo powiązania kapitałowe jednostek wchodzących w skład Grupy Baltona na dzień 31 marca 2013 roku.



Na datę niniejszego Sprawozdania największym akcjonariuszem Jednostki Dominującej jest: Ashdod Holdings, która jest właścicielem 80,68% akcji.

Spółka Ashdod jest kontrolowana przez spółkę Flemingo International Limited.

2.2. Opis podmiotów objętych konsolidacją

Zgodnie ze stanem na dzień 31 marca 2013 roku konsolidacją objęta została PHZ Baltona S.A. jako jednostka dominująca oraz następujące jednostki zależne:

Nazwa Spółki	Zakres działalności	Metoda konsolidacji
BH Travel Retail Sp. z o.o.	Sprzedaż detaliczna w sklepach wolnocłowych oraz sprzedaż B2B	pełna
Baltona Shipchandlers Sp. z o.o.	Zapopatrywanie załóg statków morskich oraz sprzedaż B2B	pełna
Gredy Company SRL	Sprzedaż detaliczna	pełna
Centrum Usług Wspólnych Baltona Sp. z o.o.	Obsługa administracyjno-księgową spółek z Grupy	pełna
Baltona France S.A.S.	Sprzedaż detaliczna w sklepach wolnocłowych	pełna
Baldemar Holdings Limited	Spółka holdingowa	pełna
Flemingo Duty Free Ukraine LLC	Sprzedaż detaliczna w sklepach wolnocłowych	pełna
Magna Project Sp. z o.o.	Na dzień 31.03.2013 r. spółka nie prowadziła działalności operacyjnej	pełna
Big Venture Sp. z o.o.	Na dzień 31.03.2013 r. spółka nie prowadziła działalności operacyjnej	pełna
Centrum Obsługi Operacyjnej Sp. z o.o.	Działalność gastronomiczna	pełna
Efektywne Centrum Operacji Sp. z o.o.	Działalność gastronomiczna	pełna

Czas trwania jednostki dominującej oraz jednostek wchodzących w skład Grupy Kapitałowej jest nieoznaczony.

3. Wskazanie skutków zmian w strukturze jednostki gospodarczej, w tym w wyniku połączenia jednostek gospodarczych, przejęcia lub sprzedaży jednostek Grupy Kapitałowej Emitenta, inwestycji długoterminowych, podziału, restrukturyzacji i zaniechania działalności

W okresie sprawozdawczym nie wystąpiły zmiany w strukturze jednostki gospodarczej, które miałyby wpływ na działalność grupy kapitałowej lub jednostki dominującej.

4. Stanowisko Zarządu odnośnie do możliwości zrealizowania wcześniej publikowanych prognoz wyników na dany rok, w świetle wyników zaprezentowanych w raporcie kwartalnym w stosunku do wyników prognozowanych

Zarząd PHZ Baltona S.A. nie publikował prognoz wyników na 2013 rok.

5. Akcjonariusze posiadający bezpośrednio lub pośrednio poprzez podmioty zależne co najmniej 5% ogólnej liczby głosów na walnym zgromadzeniu PHZ Baltona S.A. na dzień przekazania skonsolidowanego raportu kwartalnego, oraz zmiany w strukturze własności znacznych pakietów akcji PHZ Baltona S.A. w okresie od przekazania poprzedniego skonsolidowanego raportu okresowego zgodnie z posiadanymi przez PHZ Baltona S.A. informacjami

Akcjonariusz	Liczba akcji	Udział % w kapitale zakładowym	Zmiana ilości akcji	Liczba akcji	Udział % w kapitale zakładowym	na dzień wykazany w ostatnim raporcie		na dzień publikacji raportu	
						Liczba głosów	Udział % w ogólnej liczbie głosów	Liczba głosów	Udział % w ogólnej liczbie głosów
Ashdod Holdings	9 081 600	80,68%	-	9 081 600	80,68%	9 081 600	80,68%	9 081 600	80,68%
Pozostali (poniżej 5% udziału w głosach)	2 174 977	19,32%	-	2 174 977	19,32%	2 174 977	19,32%	2 174 977	19,32%

Ogólna liczba akcji Spółki i głosów z nimi związanych	11 256 577	100,00%	-	11 256 577	100,00%	11 256 577	100,00%	-	11 256 577	100,00%
---	------------	---------	---	------------	---------	------------	---------	---	------------	---------

Ashdod Holdings jest spółką prawa cypryjskiego z siedzibą w Larnaka (Cypr) posiadającą 9.081.600 akcji Emitenta oraz tyle samo głosów na Walnym Zgromadzeniu, co stanowi 80,68% akcji Emitenta oraz 80,68% ogólnej liczby głosów na Walnym Zgromadzeniu. Podmiot ten jest jedynym akcjonariuszem sprawującym kontrolę nad Emitentem. W zakresie tym nie nastąpiły zmiany w stosunku do poprzedniego raportu.

6. Zestawienie stanu posiadania akcji PHZ Baltona S.A. lub uprawnień do nich (opcji) przez osoby zarządzające i nadzorujące PHZ Baltona S.A. na dzień przekazania skonsolidowanego raportu kwartalnego, wraz ze wskazaniem zmian w stanie posiadania, w okresie od przekazania poprzedniego raportu okresowego, zgodnie z posiadanymi przez PHZ Baltona S.A. informacjami

Akcjonariusz	Ilość akcji na dzień wskazany w ostatnim raporcie	Zmiana ilości akcji	Ilość akcji na dzień publikacji raportu
Zarząd			
Andrzej Uryga	14 000	-	14 000
Witold Kruszewski	300	-	300
Mahandra Thakar	15 000	-	15 000
Rada Nadzorcza			
Wojciech Kruk*	55 000	-	55 000
Maciej Dworniak**	562 592	-	562 592

* (poprzez spółkę EK Investment Wojciech Kruk S.K.A., w której pełni funkcję komplementariusza)

** (poprzez spółkę Globexxon Investment Limited, której jest ostatecznym faktycznym właścicielem (ang. ultimate beneficial owner))

Akcjonariusz	Ilość warrantów na dzień wskazany w ostatnim raporcie	Zmiana ilości akcji	Ilość warrantów na dzień publikacji raportu
Zarząd			
Witold Kruszewski	28 564	-	28 564
Piotr Kazimierski	28 564	-	28 564
Rada Nadzorcza			
Maciej Dworniak	80 334	-	80 334

7. Informacje na temat postępowań toczących się przed sądem, organem właściwym dla postępowania arbitrażowego lub organem administracji publicznej, z uwzględnieniem informacji w zakresie postępowań dotyczących zobowiązań albo wierzytelności Emitenta lub jednostki od niego zależnej, których wartość stanowi co najmniej 10% kapitałów własnych Emitenta

Jednostka Grupy – BH Travel Retail Poland Sp. z o.o. („BH Travel”) – otrzymała w dniu 16 lutego 2012 r. wypowiedzenia umów najmu powierzchni handlowych zlokalizowanych na Lotnisku Chopina w Warszawie ze skutkiem natychmiastowym, czego następstwem było wstrzymanie 17 lutego 2012 r. działalności handlowej w sześciu z ośmiu prowadzonych przez BH Travel sklepów. Obecnie BH Travel nie prowadzi już działalności handlowej na Lotnisku Chopina w Warszawie.

W opinii BH Travel w/w oświadczenia o wypowiedzeniu są bezpodstawne i bezskuteczne prawnie, w związku z czym BH Travel wystąpiła do sądu i pozostaje w sporze z PPPL, który nie został rozstrzygnięty.

W ocenie Zarządu BH Travel rzeczywistą przyczyną złożonych oświadczeń o wypowiedzeniu był (realizowany obecnie) plan rozbudowy lotniska a w konsekwencji kolizja przebudowy Strefy Terminala 1 tego lotniska z wieloletnimi umowami najmu pomieszczeń, które BH Travel zawarła z jego operatorem, Przedsiębiorstwem Państwowym „Porty Lotnicze” („PPPL”). PPPL mimo wstępnych deklaracji, nie przedstawił propozycji przekazania powierzchni zastępczej na okres remontu a zdecydował się na podjęcie próby rozwiązania umów.

Spór sądowy koncentruje się w poniższych obszarach:

1. Istnienia umów najmu lokali przez BH Travel;
2. Zwrotu określonych lokali i pomieszczeń sklepowych przez BH Travel;
3. Istnienia wierzytelności PPPL z tytułu kar umownych wynikających z umów najmu i wykorzystywania przez PPPL gwarancji bankowych wystawionych na zlecenie BH Travel w celu zabezpieczenia wierzytelności z Umów Najmu;
4. Oświadczeń BH Travel złożonych w związku z umowami najmu o poddaniu się egzekucji wydania lokali oraz zapłaty czynszu na podstawie aktów notarialnych.

W ocenie Zarządu BH Travel wspieranej opinią znanej kancelarii prawnej największe znaczenie dla meritum sporu będzie miało rozstrzygnięcie czy umowy najmu pozostają w mocy. Zarząd BH Travel wywodzi bezskuteczność oświadczeń o wypowiedzeniu z dnia 16 lutego 2012 r. z następujących argumentów:

a) oświadczenia o wypowiedzeniu nie zostały złożone zgodnie z zasadami reprezentacji PPPL, gdyż nie został zachowany obowiązek współdziałania dyrektora naczelnego PPPL oraz zastępcy dyrektora naczelnego bądź pełnomocnika PPPL. Oświadczenia podpisał p. Michał Marzec (Dyrektor Naczelny PPPL) oraz p. Piotr Nalej (pracownik PPPL, dyrektor biura handlowego). Podpisujący oświadczenia o wypowiedzeniu p. Piotr Nalej nie jest pełnomocnikiem Przedsiębiorstwa Państwowego „Porty Lotnicze” w rozumieniu ustawy z dnia 23 października 1987 r. o przedsiębiorstwie państwowym „Porty Lotnicze” (dalej jako „Ustawa o PPPL”),

b) powołany w oświadczeniach o wypowiedzeniu punkt 13 ust. 1 lit. c) Ogólnych Warunków do Umów Najmu dotyczący polisy ubezpieczeniowej, nie mógł znaleźć zastosowania, bowiem BH Travel przedłużyła wymaganą Umowami Najmu polisę ubezpieczeniową, zapewniając ciągłość ochrony ubezpieczeniowej i następnie przedłożyła kopię przedmiotowej polisy ubezpieczeniowej PPPL,

c) powołany w oświadczeniach o wypowiedzeniu punkt 13 ust. 1 lit. d) Ogólnych Warunków do Umów Najmu dotyczący gwarancji bankowej, nie mógł znaleźć zastosowania, bowiem BH Travel przedłożyła PPPL dokument gwarancji bankowej, zgodnie z wymogami Umów Najmu,

d) nawet gdyby hipotetycznie rozważyć powstanie po stronie PPPL uprawnienia do wypowiedzenia Umów Najmu, to o bezskuteczności oświadczeń o wypowiedzeniu przesądza art. 5 KC, bowiem PPPL usiłowało usunąć BH Travel z terenu Lotniska Chopina i uchylić się od wykonania swych obowiązków z wieloletnich Umów Najmu, w związku z przebudową Terminala 1. Obowiązki PPPL z Umów Najmu kolidują z planami inwestycyjnymi PPPL, co stanowi faktyczną przyczynę bezprawnego zerwania Umów Najmu pod pozorem ich natychmiastowego rozwiązania. Rzekome naruszenia Umów Najmu przez BH Travel pozostają wyłącznie pretekstem, mającym upozorować legalność podejmowanych działań.

Zasadność stanowiska Zarządu BH Travel w przedmiocie bezskuteczności oświadczeń o wypowiedzeniu wspierają m.in. dwa oddzielne postanowienia Sądu Apelacyjnego w Warszawie (numery spraw: I ACz 956/12 i VI ACz 1260/12), które w opinii jego oraz współpracujących prawników są kluczowe w całym sporze. Jakkolwiek przedmiotowe orzeczenia nie przesądzą ostatecznie spornych kwestii, gdyż zostały wydane w toku postępowania zabezpieczających, ich znaczenie dla oceny stanowisk stron wynika z następujących przesłanek:

- (i) są to jedyne dwa postanowienia Sądu Apelacyjnego w Warszawie, w których sąd bezpośrednio analizował zasadność/bezzasadność wypowiedzenia umów najmu,
- (ii) oba postanowienia zostały wydane po obszernej wymianie argumentacji dokonanej przez obie strony,
- (iii) Sąd Apelacyjny w Warszawie będzie sądem najwyższej instancji, który dokona ostatecznego rozstrzygnięcia sporu,
- (iv) oba wyroki zostały wydane niezależnie, przez różnych sędziów.

W obu przypadkach Sąd Apelacyjny orzekł, że fakty i argumenty przedstawione przez BH Travel oraz PPPL pozwalają przypuszczać, że zawiadomienia o wypowiedzeniu umów najmu były nieskuteczne, co oznacza, że umowy najmu pozostają w mocy.

Stanowisko Sądu Apelacyjnego ma również wpływ na ocenę zasadności roszczeń pieniężnych PPPL przeciwko BH Travel. Jeżeli sądy rozpoznające sprawę podzielą stanowisko o bezskuteczności oświadczeń o wypowiedzeniu umów najmu przez PPPL roszczenia PPPL o kary umowne lub bezumowne korzystanie z lokali winny zostać oddalone.

BH Travel rozważa również dochodzenie wobec PPPL roszczeń odszkodowawczych z tytułu szkody doznanej w związku z bezprawnym, w jej ocenie, wypowiedzeniem Umów Najmu i utratą możliwości prowadzenia sklepów na terenie Lotniska Chopina w Warszawie. Roszczenia te nie zostały ujęte jako aktywa w niniejszym skonsolidowanym sprawozdaniu finansowym. Same tylko odpisy aktualizujące majątek trwały BH Travel, w postaci głównie inwestycji w obcych środkach trwałych, które w związku z rozbiórką Terminala zostały wyburzone przez PPPL, wyniosły 2.889 tys. zł (zostały ujęte jako koszt w skonsolidowanym sprawozdaniu finansowym za rok 2012). Całość swoich roszczeń BH Travel szacuje na kilkadziesiąt milionów zł.

Pomimo prowadzonego sporu sądowego, Zarząd BH Travel nie wyklucza możliwości polubownego zakończenia sporu.

W przypadku uznania przez sąd racji PPPL istnieje ryzyko, iż BH Travel nie wznowi regulowanej wspomnianymi umowami działalności na Lotnisku Chopina. Może zostać zobowiązana do zapłaty kar umownych tytułem opóźnień w zwrocie przedmiotów najmu, których wartość może sięgać do 5.776 tys. zł, co może mieć istotny negatywny wpływ na wyniki finansowe i perspektywy rozwoju Grupy. PPPL usiłował częściowo dochodzić tej kwoty z gwarancji bankowych udzielonych na zlecenie BH Travel na zabezpieczenie roszczeń PPPL z tytułu umów najmu. Na dzień 31 marca 2013 r. PPPL zrealizowało poprzez ciągnięcia z gwarancji bankowych kwotę w wysokości 917 tys. zł. W roku 2011 sklepy zlokalizowane na terenie Lotniska Chopina wygenerowały około 33% łącznych przychodów Grupy.

Na dzień 31 marca 2013 roku w skonsolidowanym sprawozdaniu finansowym zaprezentowano następujące aktywa i zobowiązania BH Travel dotyczące powyższego sporu:

Aktywa

- Należność od PPPL tytułem zwrotu należności pobranej z gwarancji – 917 tys. zł.
- Należność od PPPL tytułem nieskorygowanych kosztów najmu po dniu wypowiedzenia – 776 tys. zł.
- Należność od PPPL tytułem roszczenia o nadpłacony czynsz w latach poprzednich z jednym ze sklepów – 171 tys. zł.

Pasywa

- Zobowiązania wobec PPPL tytułem kosztów najmu i pozostałych świadczeń – 1.042 tys. zł.

W dniu 12 marca 2013 roku BH Travel otrzymała odpis pozwu z tytułu nieuczciwej konkurencji z powództwa PPPL.

PPPL zarzucił BH Travel oraz PHZ „Baltona” popełnienie czynów nieuczciwej konkurencji, które zmierzają do uniemożliwienia lub utrudnienia PPPL realizacji inwestycji celu publicznego, której przedmiotem jest modernizacja Terminala 1 Portu Lotniczego im. F. Chopina w Warszawie.

PPPL wystąpił m.in. o zasądzenie od obu pozwanych po 120.000 zł (w sumie 240.000 zł) na rzecz Muzeum Lotnictwa Polskiego z siedzibą w Krakowie.

BH Travel wniosła do Sądu odpowiedź na pozew, wnosząc o oddalenie roszczeń PPPL w całości, jako bezzasadnych.

Również w związku ze sporem pomiędzy BH Travel a PPPL Wojewoda Mazowiecki wszczął i przeprowadził postępowanie egzekucyjne przeciwko BH Travel, w wyniku którego odebrano w dniu 14 sierpnia 2012 r. BH Travel dwa lokale sklepowe.

Następnie, postanowieniem z dnia 1 lutego 2013 r. Wojewoda Mazowiecki ustalił koszty egzekucyjne na kwotę 171 tys. zł i zażądał jej zapłaty przez BH Travel pod rygorem wszczęcia egzekucji administracyjnej.

W dniu 14 lutego 2013 r. BH Travel wystąpiła z zażaleniem na przedmiotowe postanowienie do Ministra Transportu żądając przy tym wstrzymania jego wykonalności. BH Travel wskazała, że żądanie zapłaty jest nienależne co do zasady, zaś wysokość kosztów jest stukrotnie zawyżona. Minister Transportu postanowieniem z dnia 24 kwietnia 2013 r. wstrzymał wykonanie postępowania egzekucyjnego do czasu rozpatrzenia zażalenia na to postanowienie w sprawie kosztów egzekucyjnych. Sprawa jest w toku.

W ocenie Grupy, bardziej prawdopodobnym rozstrzygnięciem jest korzystne dla BH Travel zakończenie powyższych sporów. W rezultacie Grupa nie utworzyła na dzień 31 marca 2012 r. rezerw na powyższe zobowiązania warunkowe.

Przed Sądem Rejonowym w Gdyni toczy się postępowanie z wniosku Pana Edwarda Łaskawca o zniesienie współwłasności nieruchomości położonej w Gdyni przy ul. 10 Lutego 7. Elementem tego postępowania jest żądanie zwrotu pożytków (dochodów z najmu) z tej nieruchomości. Powołany biegły, na okoliczność możliwych do uzyskania pożytków z nieruchomości, za okres od 20 grudnia 1994 r. do 25 września 1998 r. (w okresie tym PHZ Baltona była współwłaścicielem nieruchomości, ale administrowała całością wynajmując poszczególne lokale), wyraził opinię, że dochody z najmu we wskazanym wyżej okresie mogły wynosić ponad 3 300 tys. zł. Opinia ta w ocenie Zarządu jest całkowicie błędna, nierzetelna, stronnicza i pozbawiona podstawy faktycznej i prawnej. Złożono do niej liczne zastrzeżenia, składając jednocześnie wniosek o powołanie innego biegłego. Sąd w chwili obecnej koncentruje się na problemie zniesienia współwłasności (dokonania podziału nieruchomości pomiędzy współwłaścicieli) i w związku z tym nie zajmuje się rozliczeniem pożytków i nakładów poszczególnych współwłaścicieli. Niemożliwe jest na chwilę obecną oszacowanie potencjalnych zobowiązań Spółki, jakie mogłyby powstać w związku z przedmiotowym postępowaniem, jednakże zdaniem Zarządu jakiegokolwiek zobowiązania, które mogłyby powstać w wyniku tej spraw będą bez istotnego wpływu na wynik finansowy Spółki. Spółka skorzysta jednocześnie w wszelkich dostępnych prawem środków odwoławczych w przypadku niekorzystnego, zdaniem Zarządu, rozstrzygnięcia sprawy. W ocenie Zarządu postępowanie w niniejszej sprawie potrwa kilka lat. Na powyższe roszczenie Spółka założyła rezerwę w kwocie 52 tys. zł. W ocenie reprezentującej Spółkę kancelarii prawnej, jest przy tym prawie pewnym, że Sąd przychyli się do wniosku o zlecenie wykonania opinii dotyczącej rozliczeni pożytków i nakładów (z nieruchomości i na nieruchomość) innemu biegłemu, uznając tym samym, że opinia, o której mowa wyżej jest nieprawidłowa.

8. Informacje o zawarciu przez Emitenta lub jednostkę od niego zależną jednej lub wielu transakcji z podmiotami powiązanymi, jeżeli łączna wartość wszystkich transakcji zawartych w okresie od początku roku obrotowego miała istotne znaczenie i jeżeli zostały one zawarte na warunkach innych niż rynkowe

W okresie trzech miesięcy zakończonym 31 marca 2013 r. podmioty Grupy Kapitałowej BALTONA nie zawierały jednej lub wielu transakcji z podmiotami powiązanymi, które pojedynczo i łącznie byłyby istotne oraz nie byłyby transakcjami typowymi i rutynowymi, zawieranymi na warunkach rynkowych, a ich charakter i warunki nie wynikałyby z bieżącej działalności operacyjnej spółek grupy.

Zestawienie transakcji z podmiotami powiązanymi zostało zaprezentowane w notach objaśniających do kwartalnego skróconego skonsolidowanego sprawozdania finansowego.

9. Informacje o udzieleniu przez Emitenta lub przez jednostkę od niego zależną poręczeń kredytu lub pożyczki lub udzieleniu gwarancji - łącznie jednemu podmiotowi lub jednostce zależnej od tego podmiotu, jeżeli łączna wartość istniejących poręczeń lub gwarancji stanowi równowartość co najmniej 10% kapitałów własnych Emitenta

W okresie sprawozdawczym podmioty Grupy Kapitałowej BALTONA nie udzielały poręczeń kredytu lub pożyczki, ani gwarancji, łącznie jednemu podmiotowi lub jednostce zależnej od tego podmiotu, w wyniku których łączna wartość istniejących poręczeń lub gwarancji stanowiłaby równowartość co najmniej 10% kapitałów własnych PHZ Baltona S.A.

10. Inne informacje, które zdaniem spółki są istotne dla oceny sytuacji kadrowej, majątkowej, finansowej, wyniku finansowego i ich zmian w Grupie Kapitałowej oraz informacje, które są istotne dla oceny możliwości realizacji zobowiązań przez Emitenta

Odpowiednio na dzień 31 marca 2012 oraz 31 marca 2013 zatrudnienie kształtowało się następująco:

	31 marca 2012		31 marca 2013	
	osoby	etaty	osoby	etaty
PHZ Baltona S.A.	184	181,8	205	202,675
BH Travel Retail Poland Sp. z o.o.	83	82,5	2	1,025
Centrum Obsługi Operacyjnej Sp. z o.o.	12	11,5	35	35
Centrum Usług Wspólnych Baltona Sp. z o.o.	19	18,875	24	23,875
Baltona Shipchangers Sp. z o.o.	17	17	22	22
Baltona France SAS	5	5	11	15
Gredy Company SRL	6	6	5	5
Flemingo Duty Free Ukraine	0	0	13	13
Razem	326	322,675	317	317,575

Grupa posiada pełną zdolność do realizacji swoich zobowiązań.

W dniu 15 stycznia 2013 r. notowania akcji PHZ „Baltona” S.A. zostały przeniesione z Alternatywnego Systemu Obrotu organizowanego przez Giełdę Papierów Wartościowych w Warszawie (NewConnect) na Rynek Główny tej Giełdy.

11. Wskazanie czynników, które w ocenie Emitenta będą miały wpływ na osiągnięte przez niego i Grupę Kapitałową wyniki w perspektywie co najmniej kolejnego kwartału

W ocenie Emitenta na wyniki finansowe jego grupy kapitałowej w perspektywie co najmniej najbliższego kwartału będą miały:

- Moment uruchomienia pełnej drogi startowej w porcie lotniczym Warszawa-Modlin. Jak już Emitent informował w raporcie rocznym za rok 2012, część drogi startowej lotniska została w grudniu 2012 r. zamknięta decyzją Wojewódzkiego Inspektora Nadzoru Budowlanego. Lądowania samolotów pasażerskich używanych przez linie lotnicze oraz w ruchu czarterowym stały się tym samym właściwie niemożliwe, a obecnie trwają prace remontowe, które mają skutkować wznowieniem pełnej działalności jeszcze w drugim kwartale 2013 roku. Jednak dokładny termin wznowienia wszystkich lotów nie jest znany, a będzie miał on wpływ na wyniki jednostki zależnej Efektywne Centrum Operacji, prowadzącej na tym lotnisku lokale gastronomiczne.
- Uruchomienie nowej działalności w porcie lotniczym Poznań-Ławica. Zgodnie z informacją zamieszczoną w raporcie bieżącym nr 20/2013, Emitent został zwycięzcą postępowania konkursowego na najem całości powierzchni komercyjnej w strefie odlotów (sklepy oraz lokale gastronomiczne), co przełoży się na znaczny wzrost przychodów (ponad piętnastokrotny wzrost powierzchni) oraz marż (brak konkurencji). W chwili obecnej nie jest znany jeszcze dokładny harmonogram otwierania kolejnych lokali, który będzie trwał wg najlepszej wiedzy Emitenta do końca trzeciego kwartału 2013 roku.
- Termin otwarcia nowego sklepu we Lwowie. Grupa jest obecnie na ukończeniu procesu inwestycyjnego na lotnisku w tym mieście, w efekcie którego spodziewa się znacznego wzrostu przychodów. Jednak dokładny moment oddania dodatkowej powierzchni jak również rzeczywisty poziom sprzedaży nie są znane.
- Wyniki osiągnięte przez nowo otwarte sklepy w Montpellier (Francja) oraz Gdańsku. Grupa uruchomiła w portach lotniczych zlokalizowanych w tych miastach nowe sklepy na przełomie pierwszego i drugiego kwartału 2013 r. Sklepy te notują wzrosty przychodów, jednak ich docelowy poziom nie jest jeszcze znany.
- Dynamika rozwoju kanału B2B. Od roku 2012 Grupa kładzie nacisk na rozwój dystrybucji hurtowej, począwszy od drugiego kwartału 2013 przychody osiągnięte z tego kanału powinny wzrosnąć.
- Utrzymanie odpowiedniego poziomu zatowarowania sklepów Grupy.
- Utrzymanie obecnych źródeł finansowania, zwłaszcza kredytów bankowych.
- Rozwój sezonu turystycznego w połączeniu z letnią siatką lotów. Począwszy od kwietnia 2013 roku funkcjonuje letnia siatka połączeń regularnych, jednak dopiero w zderzeniu z sezonowym letnim ruchem turystycznym okaże się, jaki będzie to miało efekt na poziom przychodów oraz marże Grupy Baltona.
- Kształtowanie się stóp procentowych, od których zależą koszty obsługi zadłużenia Grupy.

12. Zwięzły opis istotnych dokonań lub niepowodzeń Grupy Kapitałowej w okresie, którego dotyczy sprawozdanie, wraz z wykazem najważniejszych zdarzeń ich dotyczących

W pierwszym kwartale 2013 roku Grupa skupiła się na przygotowaniu do nadchodzącego sezonu turystycznego, którego początkiem jest zwykle długi majowy weekend. Polega to na zapewnieniu właściwego zatowarowania sklepów oraz motywacji załogi. Odpowiednim modyfikacjom poddawane są również systemy informatyczne.

Kolejnymi istotnymi projektami, które Grupa prowadziła w tym okresie były otwarcia nowych sklepów: w Terminalu T1 w Gdańsku, w Montpellier (Francja) oraz we Lwowie (Ukraina). Dwa pierwsze sklepy udało się uruchomić pod koniec marca 2013, sklep we Lwowie zostanie uruchomiony jeszcze przed szczytem sezonu.

Wszystkie trzy projekty wiążą się z daleko idącą rozbudową portfolio, w efekcie czego wzrośnie powierzchnia sklepów, co przełoży się na wzrost przychodów.

Jak już Emitent informował w raportach bieżących, w związku z wygranym postępowaniem konkursowym organizowanym przez Port Lotniczy Poznań-Ławica Sp. z o.o., Grupa stanie się wkrótce wyłącznym najemcą powierzchni komercyjnej w strefie zastrzeżonej tego portu lotniczego. Pierwsze lokale będą otwierane od połowy roku 2013 i przełożą się na znaczny wzrost osiągniętych przychodów.

W dniu 18 stycznia 2013 r. jednostka zależna Baldemar Holdings Ltd. zawarła umowę pożyczki z jednostką powiązaną Flemingo International Ltd. na kwotę 600 tys. USD. Zgodnie z umową pieniądze zostaną przeznaczone na sfinansowanie wydatków inwestycyjnych związanych z rozbudową sklepu na lotnisku we Lwowie.

W dniu 6 lutego 2013 r. jednostka zależna BH Travel Retail Poland Sp. z o.o. zawarła umowę pożyczki z jednostką powiązaną Flemingo International Ltd. na kwotę 1.200 tys. USD. Zgodnie z umową pieniądze zostaną przeznaczone na sfinansowanie nowych projektów inwestycyjnych oraz depozytów zabezpieczających związanych z umowami najmu.

W lutym 2013 r. Grupa przedłużyła udostępnienie kredytu w rachunku bieżącym w banku BNP Paribas Bank Polska do dnia 2 lutego 2014 r., o czym informowała w raportach bieżących.

W dniu 26 kwietnia 2013 r. został podpisany aneks do umowy o kredyt w rachunku bieżącym pomiędzy jednostką zależną Baltona Shipchangers Sp. z o.o. a Bankiem Polska Kasa Opieki S.A., na podstawie którego zostały wprowadzone następujące zmiany w zakresie wysokości i okresu dostępności kredytu:

- 1.500 tys. zł od dnia 08.05.2013 r. do 30.05.2013 r.,
- 1.300 tys. zł od dnia 31.05.2013 r. do 29.06.2013 r.,
- 1.100 tys. zł od dnia 30.06.2013 r. do 30.07.2013 r.,
- 900 tys. zł od dnia 31.07.2013 r. do 30.08.2013 r.,
- 700 tys. zł od dnia 31.08.2013 r. do 29.09.2013 r.,
- 500 tys. zł od dnia 30.09.2013 r. do 08.11.2013 r.

Saldo zadłużenia na 31 marca 2013 r. z tytułu tego kredytu wynosiło 1.386 tys. zł.

13. Opis czynników i zdarzeń, w szczególności o nietypowym charakterze, mających znaczący wpływ na osiągnięte skonsolidowane wyniki finansowe

Pomimo stagnacji w ilości pasażerów, którą odprawiły polskie lotniska w I kwartale 2013 (wzrost rok-do-roku o 5%, a na lotniskach, na których Grupa posiada swoje sklepy zaledwie o 0,5%), przychody Grupy wzrosły. Na obniżenie ilości pasażerów wpływ miały:

- złe warunki pogodowe – najważniejszy miesiąc (marzec) był o 3,9 stopni Celsjusza zimniejszy od średniej wartości wieloletniej;
- niekorzystne wydarzenia w lotnictwie (wypadki lotnicze w Katowicach i Rzeszowie, strajk pracowników linii lotniczych Lufthansa);
- przekazanie kontroli bezpieczeństwa w gestię firm ochroniarskich skutkujące skróceniem czasu jaki pasażerowie mieli na zakupy lub posiłek w placówkach prowadzonych przez Grupę;
- słabe wyniki makroekonomiczne oraz pojawiające się informacje o grupowych zwolnieniach w przedsiębiorstwach;
- trwający remont pasa startowego w Modlinie.

Niektóre z powyższych czynników (sytuacja pogodowa oraz wydarzenia w lotnictwie) przełożyły się jednak na wyższe przychody w prowadzonych przez Grupę lokalach gastronomicznych.

Mimo niesprzyjających warunków opisanych wyżej, I kwartał 2013 r. w zakresie osiągniętych wyników finansowych należy zaliczyć do udanych – przychody ze sprzedaży ogółem osiągnęły poziom 40,1 mln zł, co stanowi w porównaniu do tego samego okresu poprzedniego roku wzrost o blisko 8%. Po wyłączeniu przychodów ze sprzedaży osiągniętych na lotnisku Chopina w Warszawie w okresie porównawczym 2012 r. Grupa zanotowała wzrost sprzedaży o 36%. Jest to wynik ogromnej pracy włożonej w podwyższenie współczynnika konwersji pasażerów na klientów Grupy oraz wartość średniego koszyka.

Wynik na działalności operacyjnej Grupy w okresie trzech miesięcy zakończonym 31 marca 2013 r. był ujemny i wyniósł -2.985 tys. zł. Należy zwrócić uwagę na wzrost kosztów usług obcych o 1,1 mln zł (tj. o 13,8%) w porównaniu do analogicznego okresu ubiegłego roku. Wzrost ten, związany głównie z nowo zawartymi umowami najmu, miał jednak swoje przełożenie na wzrost przychodów ze sprzedaży. Należy również podkreślić, iż powyższy wynik znajduje się pod dużym wpływem zdarzeń jednorazowych, w tym zwłaszcza wstrzymania funkcjonowania lotniska w Modlinie i poniesienia kosztów restrukturyzacji.

Wypracowana EBITDA wyniosła -1.998 tys. zł. Ujemna wartość tego wskaźnika w I kwartale roku kalendarzowego jest zjawiskiem normalnym, a ma związek z tym, iż szczyt sezonu turystycznego przypada na trzeci kwartał. EBITDA „oczyszczona” z kosztów jednorazowych, w tym kosztów restrukturyzacji, ukształtowała się w okresie sprawozdawczym na poziomie -1.376 tys. zł.

Na skutek wyżej opisanych czynników w okresie 3 miesięcy zakończonym 31 marca 2013 roku Grupa zrealizowała stratę netto w wysokości -3.231 tys. zł wobec straty netto na poziomie -2.130 tys. zł w analogicznym okresie 2012 r.

14. Informacje dotyczące sezonowości lub cykliczności działalności w prezentowanym okresie

Działalność Grupy Baltona charakteryzuje się znaczącą sezonowością popytu, rentowności i sprzedaży. Wynika to ze specyfiki branży lotniczej i związanej z tym sezonowości ruchu lotniczego. Grupa Baltona odnotowuje najniższą sprzedaż w okresie od listopada do kwietnia, a najwyższą w okresie od maja do października. W rezultacie przychody ze sprzedaży osiągane w I kwartale są z reguły znacząco niższe w porównaniu do przychodów realizowanych w III kwartale roku. Zjawisko sezonowości ma wpływ na marże i wyniki finansowe realizowane w poszczególnych miesiącach i kwartałach oraz wpływa na zróżnicowane zapotrzebowanie Grupy na kapitał obrotowy.

15. Informacja dotycząca emisji, wykupu i spłaty nieudziałowych i kapitałowych papierów wartościowych

W okresie trzech miesięcy zakończonym 31 marca 2013 r. Jednostka Dominująca nie wprowadziła do obiegu na rynku kapitałowym nowych papierów wartościowych, nie posiadała również wyemitowanych dłużnych papierów wartościowych, które podlegałyby spłacie lub wykupowi.

16. Informacje dotyczące wypłaconej (lub zadeklarowanej) dywidendy, łącznie i w przeliczeniu na jedną akcję, z podziałem na akcje zwykłe i uprzywilejowane

W pierwszym kwartale 2013 roku PHZ Baltona S.A. nie wypłaciła ani nie zadeklarowała dywidendy. Emitent w załączniku do raportu bieżącego nr 27/2013 przekazał informację o uchwale Zwyczajnego Zgromadzenia Wspólników, w której postanowiono o przeznaczeniu zysku za rok obrotowy 2012 w całości na zwiększenie kapitału zapasowego.

17. Zdarzenia, które wystąpiły po dniu, na który sporządzono kwartalne skrócone sprawozdanie finansowe, nie ujęte w tym sprawozdaniu, a mogące w znaczący sposób wpłynąć na przyszłe wyniki finansowe Emitenta

Na dzień sporządzenia sprawozdań finansowych nie wystąpiły inne znaczące zdarzenia, nie ujawnione przez Emitenta wcześniej, które mogłyby w znaczący sposób wpłynąć na przyszłe skonsolidowane wyniki finansowe Grupy Kapitałowej i jednostkowe wyniki finansowe PHZ Baltona S.A.

18. Informacja dotycząca zmian zobowiązań warunkowych lub aktywów warunkowych, które nastąpiły od czasu zakończenia ostatniego roku obrotowego

Od zakończenia ostatniego roku obrotowego nastąpiły zmiany zobowiązań warunkowych grupy kapitałowej. Informacje na temat wartości zobowiązań warunkowych przedstawiono w notach objaśniających do kwartalnego skróconego skonsolidowanego sprawozdania finansowego.

Warszawa, 15 maja 2013 roku

.....
Andrzej Uryga
Prezes Zarządu

.....
Piotr Kazimierski
Członek Zarządu

.....
Witold Kruszewski
Członek Zarządu

.....
Mahandra Kumar Thakkar
Członek Zarządu